

**PHILIPS**

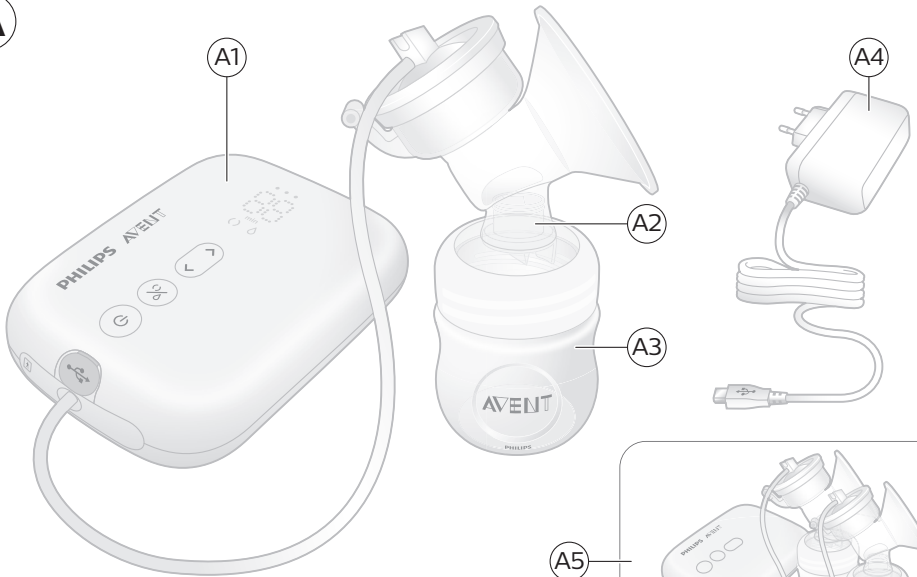
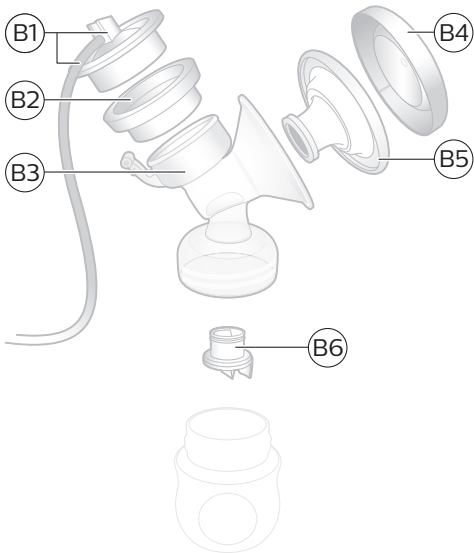
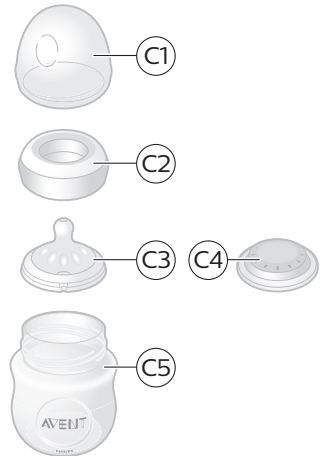
**AVENT**

Single/Double  
electric breast pump  
Premium

SCF398, SCF396



[www.philips.com/mybreastpump](http://www.philips.com/mybreastpump)

**A****B****C**

# Obsah

Úvod	30
Všeobecný popis	31
Zamýšlené použití	31
Důležité bezpečnostní informace	31
Před prvním použitím	35
Čištění a dezinfekce	36
Používání odsávačky	39
Krmení mateřským mlékem z lahve	46
Kompatibilita	48
Objednávání příslušenství	48
Recyklace	48
Pokyny k vyjmutí baterií	49
Záruka a podpora	50
Řešení problémů	50
Doplňující informace	52
Podmínky uskladnění	52
Elektromagnetická pole (EMP)	53
Technické informace	53
Popis významu symbolů	54

## Úvod

Společnost Philips Avent vám blahopřeje ke koupi a vítá vás! Chcete-li využívat nabídek Philips Avent naplno, zaregistrujte odsávačku na adrese [www.philips.com/welcome](http://www.philips.com/welcome).

Samostatná nebo dvojitá elektrická odsávačka mateřského mléka Philips Avent Premium se inspiruje u kojenců a jejich přirozených pohybů při kojení. Měkká silikonová vložka jemnou masáží stimuluje bradavku a pomáhá vám tak se pohodlně a účinně zbavit mléka. Kombinace sání a stimulace bradavky spouští rychlé proudění mléka. Design, který nevyžaduje předklánění, vám umožňuje při odsávání sedět v pohodlné vzpřímené poloze.

Lékaři a odborníci ze světové zdravotnické organizace (WHO) mateřské mléko doporučují jako primární zdroj výživy pro děti v prvním roce života (po šesti měsících života dítěte zkombinované s pevnou stravou). Vaše mateřské mléko je totiž speciálně přizpůsobeno potřebám vašeho dítěte a pomáhá jej chránit před infekcemi a alergiemi. Chcete-li dítě kojit déle, můžete mléko odsát a uschovat, aby vašemu dítěti bylo k dispozici, i když vy zrovna nebudete moct. Jelikož je odsávačka kompaktní, tichá a její použití je diskrétní, můžete si ji vzít kamkoli, mléko odsávat, když se vám to hodí, a udržet si tvorbu mléka.

Jestliže se vám daří kojit, doporučuje se (pokud vám lékař nedoporučí jinak) před zahájením odsávání počkat, až se ustálí tvorba mléka a časový plán kojení (obvykle minimálně 2 až 4 týdny po porodu).

# Všeobecný popis

**i** Poznámka: Níže uvedená čísla odpovídají číslům na obrázku na přední rozkládací stránce této uživatelské příručky.

**i** Poznámka: Dvojitou odsávačku dodáváme ve dvou částech, viz obr. B a C.

## Popis výrobku (obr. A)

A1 Motorek

A2 Souprava odsávačky mateřského mléka

A3 Lahev

A4 Adaptér

A5 Dvojitá odsávačka mateřského mléka

## Souprava odsávačky mateřského mléka (obr. B)

B1 Silikonová hadička a víčko

B2 Silikonová membrána

B3 Tělo odsávačky

B4 Kryt

B5 Vložka

B6 Bílý ventil

## Lahev Philips Avent Natural (obr. C)

C1 Víčko lahve

C2 Zajišťovací kroužek

C3 Dudlík

C4 Těsnící víčko

C5 Lahev

## Příslušenství

Existuje několik verzí této sady s odsávačkou, které dodáváme s různou kombinací příslušenství Philips Avent:

- Prsní vložky
- Cestovní taška
- Izolační pouzdro
- Čisticí kartáč
- Skladovací pohárky s adaptérem\*
- Sáčky na mateřské mléko\*
- Lahve Natural
- Opasek odsávačky\*

\* K tomuto příslušenství dodáváme samostatnou uživatelskou příručku.

## Zamýšlené použití

Samostatná nebo dvojitá elektrická odsávačka mateřského mléka Philips Avent Premium je určena k odsávání a sběru mléka z prsů kojících žen.

Přístroj je určen pro jednoho uživatele.

## Důležité bezpečnostní informace

Před použitím odsávačky si pečlivě přečtěte tuto uživatelskou příručku a uschovejte ji pro budoucí použití.

Tuto uživatelskou příručku naleznete také online na webových stránkách Philips Avent:

[www.philips.com/avent](http://www.philips.com/avent).

## Varování



- Odsávačku nepoužívejte v těhotenství, protože odsávání může vyvolat porod.



### **Varování pro zabránění udušení, uškrcení a zranění:**

- Tato odsávačka není určena k používání osobami (včetně dětí) s omezenými fyzickými, smyslovými nebo duševními schopnostmi nebo nedostatkem zkušeností a znalostí. Takové osoby mohou tuto odsávačku používat pouze pod dohledem nebo pokud obdržely řádné pokyny ohledně používání přístroje od osoby zodpovědné za jejich bezpečnost.
- Nenechávejte děti ani domácí mazlíčky, aby si hrály s motorkem, adaptérem, obalovými materiály nebo s příslušenstvím.
- Odsávačku vždy po použití, nebo je-li plně nabita, odpojte ze zásuvky.

### **Varování, která mají zabránit přenosu infekčních onemocnění:**

- Pokud jste matka nakažená hepatitidou typu B nebo C nebo virem HIV, odsávání mléka nesníží ani neeliminuje riziko nakažení vašeho dítěte tímto virem prostřednictvím mateřského mléka.

### **Varování pro zabránění úrazu elektrickým proudem:**

- Před každým použitím zkontrolujte, zda odsávačka včetně adaptéru nevykazuje známky poškození. Odsávačku nepoužívejte, pokud naleznete poškození adaptéru nebo zástrčky, pokud odsávačka nefunguje správně nebo pokud spadla na zem nebo byla ponořena do vody.
- Používejte výhradně originální adaptér (S009AHZ050yyyy) dodaný s touto odsávačkou.
- Vždy zajistěte, aby v případě poruchy bylo možné zařízení snadno odpojit od napájení ze sítě.

**Varování, která mají zabránit kontaminaci a zajistit hygienu:**

- Z hygienických důvodů je odsávačka určena pro opakované používání pouze jedinou osobou.
- Všechny součásti před prvním použitím a po každém použití očistěte a vydezinfikujte.
- Na čištění odsávačky nepoužívejte antibakteriální ani abrazivní čisticí prostředky, neboť mohou způsobit poškození.
- Než začnete sahát na části odsávačky a prsa, pečlivě si umyjte ruce mýdlem a vodou, abyste předešli kontaminaci. Pokud možno se nedotýkejte vnitřku nádob nebo víček.

**Varování, která pomáhají zabránit problémům prsů a bradavek i jejich bolesti:**

- Nepoužívejte odsávačku, pokud silikonová membrána vykazuje známky poškození nebo je rozbitá. Informace o tom, jak získat náhradní díly, naleznete v kapitole „Objednávání příslušenství“.
- Používejte pouze příslušenství a součásti doporučené Philips Avent.
- Úpravy odsávačky nejsou dovoleny. Pokud úpravy provedete, záruka pozbyde platnosti.
- Odsávačku nepoužívejte, pokud jste ospalá nebo velmi unavená, abyste jejímu používání mohla věnovat dostatek pozornosti.
- Před sejmutím těla odsávačky z prsu odsávačku vždy nejprve vypněte, aby došlo k uvolnění podtlaku.

- Pokud je podtlak nepříjemný nebo působí bolest, odsávačku vypněte a sejměte ji z prsu.
- Pokud se vám nedaří žádné mléko odsát, nepokračujte v odsávání déle než pět minut najednou. Zkuste odsávat v jinou část dne.
- Pokud odsávání začne být velmi nepříjemné nebo bolestivé, přestaňte odsávačku používat a poradte se svým lékařem.

### **Varování, která mají zabránit poškození a poruše odsávačky:**

- Nepoužívejte přenosná radiofrekvenční (RF) komunikační zařízení (včetně mobilních telefonů a periferních zařízení, jako jsou kabely antény a externí antény) ve vzdálenosti menší než 30 cm od kterékoli ze součástí odsávačky (včetně adaptéru). Mohlo by to mít negativní vliv na výkon odsávačky.
- Nepoužívejte toto zařízení v blízkosti nebo položené na jiném zařízení, protože by mohlo dojít k nesprávnému provozu.

### **Bezpečnostní pokyny týkající se baterií**

- Tento výrobek používejte pouze k účelu uvedenému v této uživatelské příručce. Jakékoli jiné použití může způsobit úraz elektrickým proudem, popálení, požár nebo jiné neočekávané nebezpečí.
- K nabíjení baterie používejte pouze odpojitelnou napájecí jednotku dodávanou s tímto výrobkem. Nepoužívejte prodlužovací kabel.
- Baterii nabíjejte, užívejte a skladujte pouze v teplotách uvedených v tabulce technických údajů v této uživatelské příručce.
- Po úplném nabití vždy výrobek odpojte ze zásuvky.
- Nespalujte výrobky ani jejich baterie, také je nevystavujte přímému slunečnímu záření ani vysokým teplotám (např. v rozpáleném automobilu nebo blízko sporáku). Přehřáté baterie mohou explodovat.
- Pokud se výrobek zahřeje, změní barvu, vydává neobvyklý zápach nebo pokud nabíjení trvá mnohem déle než obvykle, přestaňte výrobek používat nebo nabíjet.

- Nedávejte výrobky ani jejich baterie do mikrovlnné trouby ani na indukční sporáky.
- Výrobek obsahuje nabíjecí akumulátor, který není určen k výměně. Neotvírejte výrobek, ani se nepokoušejte baterii vyměnit.

## Upozornění



### **Varování, která mají zabránit poškození a selhání odsávačky:**

- Dbejte na to, aby adaptér a motorek nepřišly do styku s vodou.
- Motorek ani adaptér nikdy neponořujte do vody ani nevkládejte do myčky, protože takto by se tyto součásti nenávratně poškodily.
- Adaptér a silikonové hadičky udržujte daleko od horkých povrchů, aby nedošlo k jejich přehřátí a deformaci.

## Před prvním použitím

Než přístroj poprvé použijete, a po každém použití odsávačku rozmontujte, očistěte a vydezinfikujte všechny díly, které přijdou do styku s mateřským mlékem.

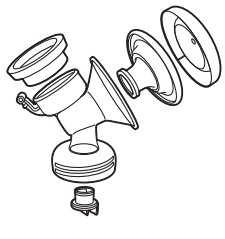
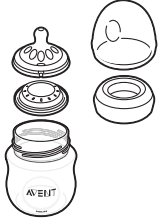
Před prvním použitím nebo po dlouhé době nečinnosti zařízení plně nabijte.




# Čištění a dezinfekce

## Přehled

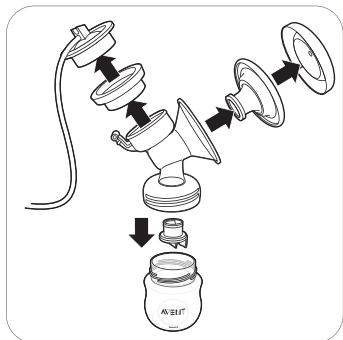
Vyčistěte a vydezinfikujte všechny součásti, které přicházejí do kontaktu s prsy a mateřským mlékem, viz níže:

	Kdy	Jak
	<p>Před prvním použitím a po každém použití očistěte a vydezinfikujte.</p>	<p>Všechny součásti rozmontujte a poté je vyčistěte podle popisu v kapitole „Čištění“ a vydezinfikujte podle popisu v kapitole „Dezinfekce“.</p>
		

Další součásti, které nepřicházejí do kontaktu s prsy a mateřským mlékem, vyčistěte podle popisu níže:

	Kdy	Jak
	<p>Očistěte v případě potřeby.</p>	<p>Otřete čistým a vlhkým hadříkem namočeným ve vodě a jemným čisticím prostředkem.</p>

## Krok 1: Demontáž



Ujistěte se, že jste z odsávačky sejmuli bílý ventil.

## Krok 2: Čištění

Všechny části, které přijdou do kontaktu s mateřským mlékem, lze mýt ručně nebo v myčce.

**⚠ Varování: Na čištění odsávačky nepoužívejte antibakteriální ani abrazivní čisticí prostředky, neboť mohou způsobit poškození.**

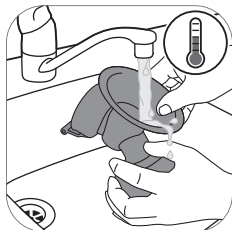
**⚠ Upozornění: Motorek ani adaptér nikdy neponořujte do vody ani nevkládejte do myčky, protože takto by se tyto součásti nenávratně poškodily.**

**⚠ Upozornění: Při snímání bílého ventilu a jeho čištění buďte opatrní. Pokud dojde k jeho poškození, odsávačka nebude správně fungovat. Pro vyjmutí bílého ventilu jemně zatáhněte za vroubkovaný jazýček na straně ventilu. Bílý ventil čistěte jemným třením mezi prsty v teplé vodě s přídavkem prostředku na mytí nádobí. Nevkládejte do bílého ventilu předměty, mohlo by dojít k jeho poškození.**

### Krok 2A: Manuální čištění

*Potřebné věci:*

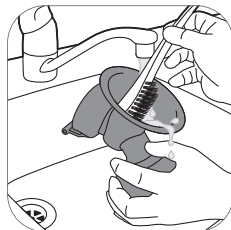
- Jemný prostředek na mytí nádobí
- Pitná voda
- Jemný a čistý kartáček
- Čistá utěrka nebo odkapávač
- Čistý dřez nebo misa



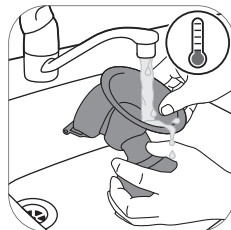
1. Všechny součásti omyjte pod vlažnou tekoucí vodou.



2. Namočte všechny součásti na 5 minut do teplé vody s trochou jemného prostředku na mytí nádobí.



3. Všechny části očistěte jemným kartáčkem.



4. Všechny součásti důkladně opláchněte pod pitnou tekoucí vodou.



5. Veškeré součásti nechte na čisté utěrce nebo odkapávači oschnout na vzduchu.

## Krok 2B: Čištění v myčce

*Potřebné věci:*

- jemný prostředek nebo tableta na mytí nádobí
- Pitná voda

**i** Poznámka: Potravinová barviva mohou způsobit změnu barev jednotlivých součástí.



1. Všechny součásti umístěte v myčce do horního koše.



2. Přidejte mycí prostředek nebo tabletu do myčky a spusťte běžný program.



3. Veškeré součásti nechte na čisté utěrce nebo odkapávači oschnout na vzduchu.

## Krok 3: Dezinfekce

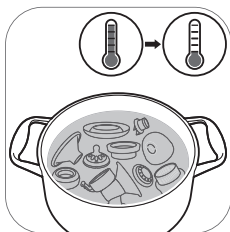
*Potřebné věci:*

- Běžný hrnec
- Pitná voda

**⚠ Upozornění:** Během dezinfekce vařící vodou nedovolte, aby se lahev a jiné součásti dotýkaly strany hrnce. Mohlo by dojít k nevratné deformaci produktu nebo poškození, za které společnost Philips nemůže být odpovědná.



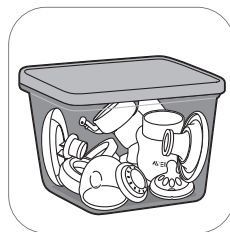
1. Naplňte hrnec dostatečným množstvím vody, aby byly všechny součásti zcela ponořené, a vložte je do hrnce. Vodu nechte 5 minut povařit. Ujistěte se, že se součásti nedotýkají stěn nádoby.



2. Vodu nechte vychladnout.



3. Součásti opatrně vyjměte z vody. Součásti položte na čistou utěrku nebo odkapávač a nechte oschnout na vzduchu.



4. Suché části skladujte v čisté a suché nádobě s víkem.

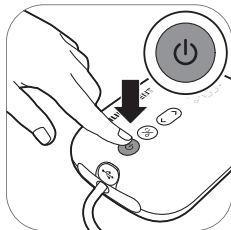
## Používání odsávačky

### Velikost vložky

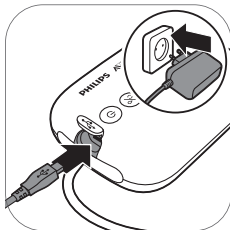
Samostatná nebo dvojitá odsávačka mateřského mléka Philips Avent Premium obsahuje měkkou masážní vložku. Jemně stimuluje bradavku, aby začalo proudit mléko. Vložka je vyrobena z pružného silikonu, který sedí až 99,98 % žen, velikost bradavek do 30 mm.

### Nabíjení odsávačky

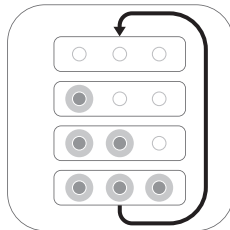
Před prvním použitím odsávačky, a když je akumulátor téměř vybitý, jej plně nabijte. Plné nabití akumulátoru trvá až 4 hodiny.



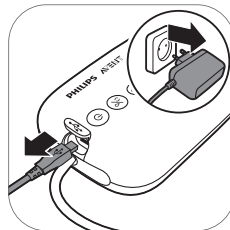
1. Vypněte přístroj.



2. Připojte adaptér do elektrické zásuvky a malou zástrčku na druhém konci připojte k motorové jednotce.

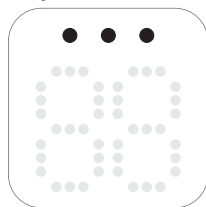


3. Akumulátor se nabíjí.



4. Po úplném nabití akumulátoru odpojte adaptér z elektrické zásuvky a malou zástrčku vytáhněte z motorové jednotky.

## Popis kontrolkek akumulátoru



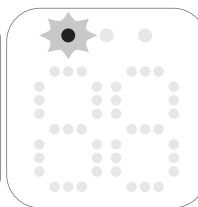
Všechny kontrolky svítí.

Baterie je plně nabita.



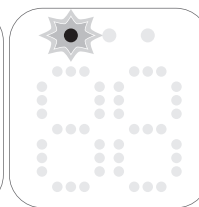
První kontrolka svítí.

Akumulátor je dostatečně nabitý na jedno použití zařízení.\*



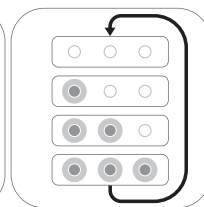
První kontrolka pomalu bliká.

Akumulátor je téměř vybitý a potřebuje dobít.



První kontrolka rychle bliká.

Akumulátor je téměř vybitý, zařízení přestane brzy fungovat.



Kontrolky akumulátoru se jedna po druhé rozsvítí a všechny společně zhasnou. Akumulátor se nabíjí.

\* Jedno použití zařízení odpovídá 20 minutám (dvojitá elektrická odsávačka) nebo 30 minutám (samostatná elektrická odsávačka).

## Sestavení odsávačky

Ujistěte se, že jste vyčistili a vydezinfikovali všechny součásti odsávačky, které přicházejí do kontaktu s mateřským mlékem.

**⚠ Varování: Pokud jste součásti odsávačky dezinfikovali vyvařením, opatrně, mohou být opravdu horké. Aby nedošlo k popálení, začněte odsávačku sestavovat, až když vydezinfikované součásti vychladnou.**

**⚠ Varování: Než začnete sahat na části odsávačky a prsa, pečlivě si umyjte ruce mýdlem a vodou, abyste předešli kontaminaci. Pokud možno se nedotýkejte vnitřku nádob nebo víček.**

Před použitím zkontrolujte, zda nejsou součásti odsávačky opotřebené nebo poškozené. V případě potřeby je vyměňte.

**📌 Poznámka:** K vytvoření řádného podtlaku je nutné vložit silikonovou membránu a silikonovou hadičku umístit správně.



1. Ruce si řádně umyjte vodou a mýdlem.



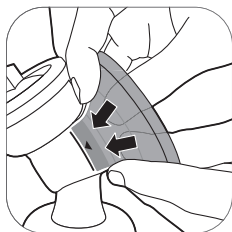
2. Bílý ventil zasuňte do těla odsávačky co nejdále.



3. Tělo odsávačky našroubujte na lahev.



4. Vložku vložte do těla odsávačky mateřského mléka a ujistěte se, že okraj doléhá na tělo odsávačky.



4A Vnitřní část vložky zatlačte do nálevky proti linii (vyznačeno šipkou).



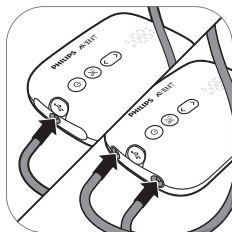
5. Do těla odsávačky vložte silikonovou membránu.



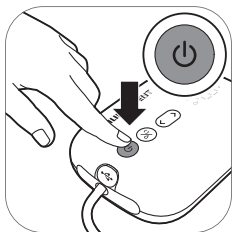
5A Silikonovou membránu zatlačte prsty dolů tak, aby kolem okraje odsávačky dokonale těsnila.



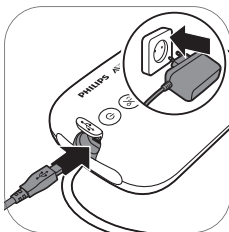
6. K silikonové membráně připojte silikonovou hadičku a víčko. Zatlačte na víčko, dokud pevně nezapadne na místo.



7. Hadičky připojte k motorové jednotce.



8A. Když je odsávačka nabitá, můžete ji používat bez kabelu. Stiskněte a držte tlačítko pro zapnutí/vypnutí, dokud se zařízení nezapne.



8B. Odsávačka můžete také používat připojenou do elektrické zásuvky. Pokud je akumulátor téměř vybitý, vložte adaptér do elektrické zásuvky a malou zástrčku na druhém konci připojte k motorové jednotce.

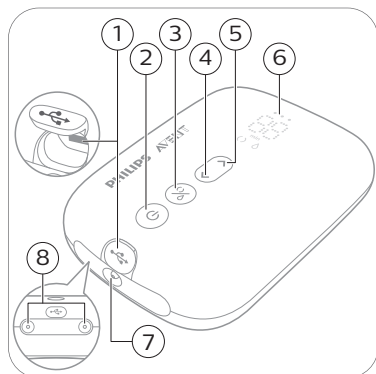


9. Nyní je odsávačka připravena k použití.



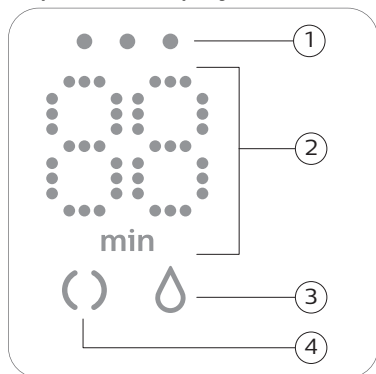
**i** Poznámka: Než se připravíte na odsávání, můžete na masážní vložku nasadit kryt, aby odsávačka mateřského mléka zůstala čistá.

## Popis částí motorku



- 1 USB konektor
- 2 Vypínač s funkcí zapnutí a zastavení
- 3 Tlačítko pro výběr režimu
- 4 Tlačítko snížení intenzity
- 5 Tlačítko zvýšení intenzity
- 6 LED displej
- 7 Konektor pro připojení hadičky samostatné odsávačky mateřského mléka
- 8 Konektory pro připojení hadiček dvojité odsávačky mateřského mléka

## Popis LED displeje



- 1 Kontrolky akumulátoru
- 2 Časovač (minuty) a indikace intenzity podtlaku
- 3 Ikona odsávání
- 4 Ikona stimulace

## Popis režimů

Odsávačka má dva režimy. Podrobné informace o těchto režimech najdete níže.

Ikony režimů	Režim	Vysvětlení	Nastavení intenzity sání
	Režim stimulace 	Režim, který pomáhá stimulovat proudění mléka.	8 stupňů intenzity sání
	Režim odsávání 	Režim, který účinně pomáhá odsávat poté, co mléko začalo téct. Zařízení se po 90 s stimulace automaticky přepne do režimu odsávání.	16 stupňů intenzity sání

	<p>Číslo na displeji zobrazuje uběhlý čas v minutách.</p>
	<p>Když změníte intenzitu sání, na displeji se na několik sekund zobrazí zvolená intenzita sání a poté se znovu zobrazí uběhlý čas.</p>

## Pokyny k odsávání mléka

**⚠ Varování:** Před sejmutím těla odsávačky z prsu odsávačku vždy nejprve vypněte, abyste došlo k uvolnění podtlaku.

**⚠ Varování:** Pokud se vám nedaří žádné mléko odsát, nepokračujte v odsávání déle než pět minut najednou. Zkuste odsávat v jinou část dne.

**⚠ Varování:** Pokud odsávání začne být velmi nepříjemné nebo bolestivé, přestaňte odsávačku používat a poraďte se svým lékařem.

**ℹ Poznámka:** Pokud během jednoho použití zařízení pravidelně odsáváte více než 125 ml, můžete zakoupit a používat lahev Philips Avent Natural s objemem 260 ml a zabráníte tak přeplnění nebo rozlití mléka.

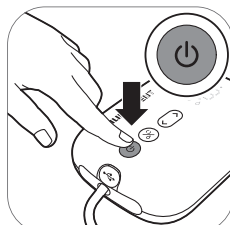
**ℹ Poznámka:** Odsávačku lze používat bez kabelu, je-li dostatečně nabitá, ale můžete ji také používat připojenou do zásuvky.



1. Důkladně si umyjte ruce mýdlem a vodou a dbejte na to, abyste měla čisté prsy.



2. Nasadte soupravu odsávačky na prs. Ujistěte se, že je bradavka uprostřed.



3. Stiskněte a držte tlačítko pro zapnutí/vypnutí, dokud se zařízení nezapne. Rozsvítí se kontrolka indikující, že je zařízení v režimu stimulace.

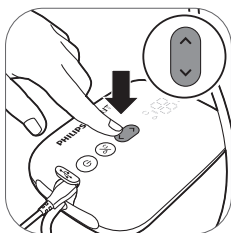


4. Odsávačka spustí režim stimulace a pomalu zvyšuje podtlak na stupeň intenzity stimulace, který byl použit minule (v případě prvního použití na 5. stupeň).





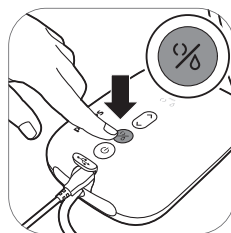
5. Displej bude zobrazovat uběhlý čas.



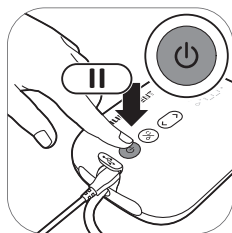
6. Pomocí tlačítek zvýšení a snížení intenzity můžete libovolně měnit intenzitu sání.



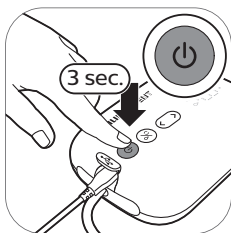
7. Po 90 sekundách odsávačka spustí režim odsávání a pomalu zvyšuje podtlak na stupeň intenzity sání, který byl použit minule (v případě prvního použití na 11. stupeň).



8. Pokud vám mléko začne téct dříve nebo pokud chcete přepnout z režimu sání do režimu stimulace, můžete režimy přepínat tlačítkem pro výběr režimu.



9. Chcete-li odsávačku pozastavit, krátce stisknutím tlačítko vypínače. Pokud chcete pokračovat, stiskněte tlačítko vypínače ještě jednou.



10. Stisknutím a podržením tlačítka vypínače zařízení vypnete.

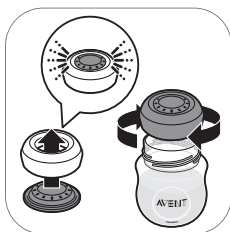
❗ Tip: Optimální odsávání je při maximální intenzitě, která je ještě příjemná. Toto nastavení se může průběžně měnit.

❗ Tip: Dvojitou odsávačku mateřského mléka můžete použít jako samostatnou odsávačku tak, že do motorku zapojíte pouze jednu hadičku soupravy odsávačky.

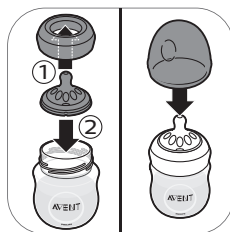
## Po použití



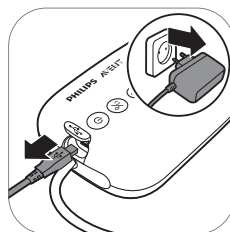
1. Lahev odšroubujte.



2A. Chcete-li mateřské mléko uskladnit, zavřete lahev těsnícím víčkem a zajišťovací kroužek utáhněte.



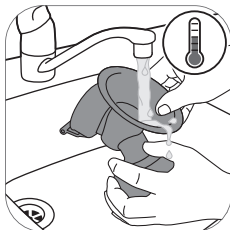
2B. Chcete-li dítě nakrmit z lahve, do zajišťovacího kroužku vložte dudlík a kroužkem ho připevněte k lahvi. Dudlík zajistěte pomocí uzávěru (viz 'Sestavení láhve') lahve.



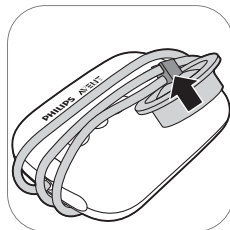
3. Vytáhněte adaptér ze zásuvky a odpojte ho z motorku.



4. Sejměte silikonovou hadičku a víčko ze soupravy odsávačky.



5. Demontujte a umyjte všechny součásti, které byly v kontaktu s mateřským mlékem (viz 'Čištění a dezinfekce').



6. Pro usnadnění skladování omotejte silikonovou hadičku okolo motorku a zaklapněte na hadičku víčko.

**⚠ Varování: Odsáté mléko ihned dejte do chladničky nebo mrazáku a před krmením dítěte ho uchovávejte za teploty 16–29 °C maximálně 4 hodiny.**

**i** Další informace o odsávačce a tipy týkající se odsávání mateřského mléka naleznete na adrese [www.philips.com/avent](http://www.philips.com/avent).

## Skladování mateřského mléka

Níže najdete pokyny k uchovávání mateřského mléka:

Místo skladování	Teplota	Max. doba skladování
Místnost	16–29 °C	4 hodiny
Chladnička	4 °C	4 dny
Mraznička	< -4 °C	6 - 12 měsíců

**⚠ Varování: Nikdy nezmrazujte již jednou rozmrazené mateřské mléko. Klesla by tak jeho kvalita.**

**⚠ Varování: Nikdy ke zmrazenému mateřskému mléku nepřidávejte čerstvé mléko, aby nedošlo ke snížení kvality mléka a nechtěnému rozmrazení zmrazeného mléka.**

## Krmení mateřským mlékem z lahve

### Varování: Pro bezpečnost a zdraví vašeho dítěte



- Lahev vždy používejte pod dozorem dospělé osoby.
- Krmicí dudlíky nepoužívejte k uklidňování dítěte, neboť hrozí nebezpečí zadušení.
- Trvalé a dlouhodobé sání kapalin způsobuje zubní kaz.
- Než začnete dítě krmit, vždy zkontrolujte teplotu jídla.
- Všechny části, které nepoužíváte, udržujte mimo dosah dětí.
- Víčko lahve uchovávejte mimo dosah dětí, aby se jím děti nemohly zadusit.
- Nedovolte dětem, aby si hrály s malými částmi nebo aby při používání lahve chodily či běhaly.
- Před každým použitím všechny části zkontrolujte a natáhněte krmicí dudlík do všech směrů. Jakoukoli součást v případě jakýchkoli známek poškození nebo opotřebení vyhodte.
- Mléko, které zbyde po krmení, vždy vylijte.

### Upozornění: Jak předcházet poškození lahve



- Nevkládejte produkt do rozehráté trouby, plast by se mohl roztavit.
- Přípravky z plastu mohou podléhat vlivu dezinfekce a vysokých teplot. Může tak dojít ke změně přiléhání víčka lahve.
- Nenechávejte krmicí dudlík na přímém slunci, nevystavujte jej horku ani jej nenechávejte v dezinfekčním prostředku po delší než doporučenou dobu, jelikož by mohlo dojít k jeho poškození.

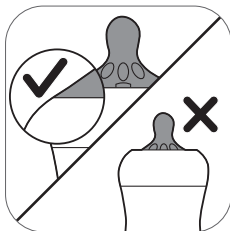
### Před použitím lahve

- Před každým použitím zkontrolujte lahev a krmicí dudlík a natáhněte dudlík ze všech stran, aby nemohlo dojít k udušení. V případě jakýchkoli známek poškození nebo opotřebení jej vyhodte.
- Lahev před prvním použitím a po každém použití očistěte a vydezinfikujte.

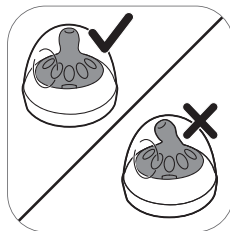
## Sestavení láhve



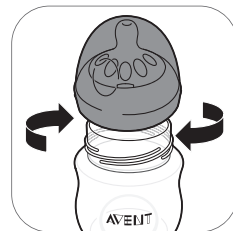
1. Dudlík se snáze nasazuje, pokud jej kroutíte svisle, místo abyste jej rovně natahovali.



2. Dudlík je nutné natáhnout na láhev tak, aby byla jeho spodní část zarovnána se zajišťovacím kroužkem.



3. Víčko musíte upevnit svisle na lahev, aby byl dudlík ve vzpřímené poloze.



4. Zašroubujte zajišťovací kroužek s dudlíkem a víčkem na lahvi.



5. Pokud chcete víčko sejmout, položte na víčko ruku a palec vložte do prohlubně ve víčku.

## Ohřívání mateřského mléka

Zmrazené mléko nechte před ohřátím zcela rozmrazit.

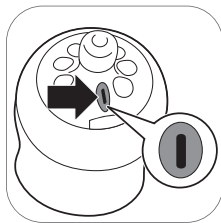
**!** Poznámka: Pokud dítě potřebujete nakrmit co nejdříve, můžete mléko rozmrazit v míse teplé vody.

Lahev s rozmrazeným nebo chlazeným mateřským mlékem ohřejte v míse teplé vody nebo v ohříváče lahvi. Z lahve sejměte zajišťovací kroužek a těsnící víčko.

Ohřáté mateřské mléko vždy promíchejte nebo protřeste, abyste zajistili rovnoměrné rozložení tepla. Před krmením také zkontrolujte jeho teplotu.

**!** **Varování:** K ohřátí mateřského mléka se nedoporučuje používat mikrovlnnou troubu. Mikrovlnné trouby mohou pozměnit kvalitu mateřského mléka a zničit některé cenné živiny a mohou v určitých místech vytvářet vysoké teploty. Když mateřské mléko ohříváte v mikrovlnné troubě, vložte do ní pouze nádobku bez zajišťovacího kroužku, dudlíku a víčka. Ohřáté mateřské mléko vždy promíchejte, aby mléko získalo rovnoměrnou teplotu. Správnou teplotu před podáním zkontrolujte.

## Výběr vhodného dudlíku pro vaše dítě



Dudlíky Philips Avent Natural jsou k dispozici v několika variantách s různou velikostí otvoru. Odsávačku dodáváme s dudlíkem velikosti 1. Jedná se o dudlík pro věk od 0 měsíců, který se spolehlivě hodí pro novorozence a pro kojené děti libovolného věku.

Pokud se dítě zakašlává, zalyká, mléko mu vytéká z úst nebo nestíhá vypít všechno mléko, které z lahve vytéká, použijte dudlík s menším otvorem. Pokud dítě při krmení usíná, zlobí se, případně pokud krmení trvá příliš dlouho, použijte dudlík s větším průtokem.

Velikost otvoru je na dudličích Philips Avent Natural zřetelně vyznačena na straně. Více informací naleznete na adrese [www.philips.com/avent](http://www.philips.com/avent).

## Skladování lahví

- Všechny části skladujte v čisté a suché nádobě s víkem.
- Nenechávejte krmicí dudlík na přímém slunci, nevystavujte jej horku ani nenechávejte v dezinfekčním prostředku („sterilizační roztok“) po delší než doporučenou dobu. Hrozí nebezpečí oslabení struktury dílů.
- Z hygienických důvodů doporučujeme měnit dudlíky každé 3 měsíce.

## Kompatibilita

Samostatná nebo dvojitá elektrická odsávačka mateřského mléka Philips Avent Premium je kompatibilní se všemi lahvemi řady Philips Avent Natural a skladovacími pohárky Philips Avent s adaptérem. Nedoporučujeme používat s odsávačkou skleněné lahve Philips Avent Natural.

## Objednávání příslušenství

Chcete-li koupit příslušenství nebo náhradní díly, navštivte adresu [www.philips.com/parts-and-accessories](http://www.philips.com/parts-and-accessories) nebo se obraťte na prodejce výrobků Philips. Také se můžete obrátit na středisko péče o zákazníky společnosti Philips ve své zemi.

Když si objednáte náhradní dudlíky, ujistěte se, že používáte dudlík se správnou velikostí otvoru odpovídající vašemu dítěti (viz 'Výběr vhodného dudlíku pro vaše dítě'). Nekombinujte součásti a dudlíky antikolikových lahví Philips Avent se součástmi lahví Philips Avent Natural. Nemusí do sebe zapadat a mohlo by dojít k prosakování nebo jiným problémům.

## Recyklace



- Tento symbol znamená, že výrobek nelze likvidovat s běžným komunálním odpadem (2012/19/EU).



- Symbol na výrobku znamená, že tento výrobek obsahuje vestavěný dobíjecí akumulátor, který nemůže být likvidován společně s běžným domácím odpadem (2006/66/ES). Odneste prosím výrobek do oficiálního sběrného dvora nebo do servisního střediska společnosti Philips a požádejte tamního odborníka o vyjmutí nabíjecí baterie.
- Dodržujte předpisy vaší země týkající se sběru tříděného odpadu elektrických a elektronických výrobků a také akumulátorů. Správnou likvidací pomůžete zabránit negativním dopadům na životní prostředí a lidské zdraví.

## Pokyny k vyjmutí baterií

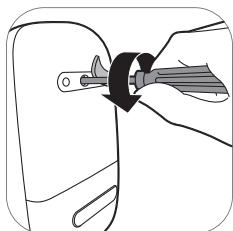
- Při manipulaci s bateriemi se ujistěte, že máte suché ruce a že výrobek i baterie jsou suché.
- Neprovádějte demontáž ani žádné úpravy baterií, nenarušujte plášť baterií, nepoškozujte výrobek ani baterie, nezkratujte baterie, nenabíjejte je přes limit ani je nenabíjejte v obrácené polaritě, protože byste tak mohli způsobit přehřívání baterií nebo uvolnění toxických či nebezpečných látek.
- Zabraňte nezáměrnému zkratování baterií po jejich vyjmutí z výrobku: nedovolte, aby se póly baterie dostaly do kontaktu s kovovými předměty (mince, sponky, prsteny). Nebalte baterie do hliníkové fólie. Přeplepte páskou póly baterie nebo baterie umístěte před likvidací do plastového sáčku.
- Pokud jsou baterie poškozené nebo z nich uniká jakákoli látka, vyhněte se kontaktu takové baterie s kůží nebo očima. Pokud by k něčemu takovému došlo, příslušné místo oplachujte vodou a vyhledejte lékařskou pomoc.

**i Poznámka: Až budete výrobek likvidovat, vyjměte z něj akumulátor. Před vyjmutím akumulátoru ověřte, zda je výrobek odpojený od elektrické zásuvky a zda je akumulátor zcela vybitý.**

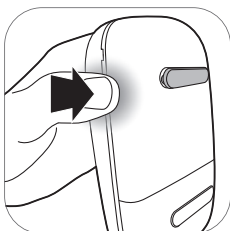
**i Poznámka: Při manipulaci s nástroji potřebnými k otevření výrobku a při likvidaci akumulátoru dbejte všech nezbytných bezpečnostních zásad.**



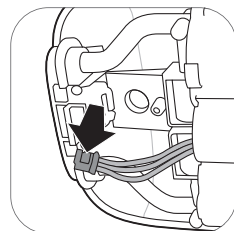
1. Sejměte gumové nožičky ze spodní strany motorové jednotky.



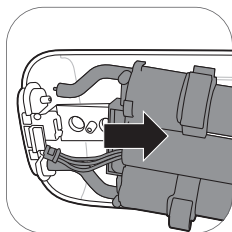
2. Vyšroubujte šroub pomocí šroubováku torx.



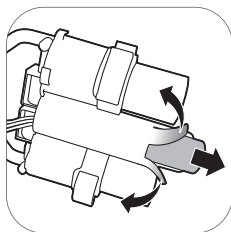
3. Otevřete motorovou jednotku stisknutím zařízení ze stran.



4. Odpojte konektory z desky s plošnými spoji.



5. Vyměňte rám z motorové jednotky.



6. Ořízněte nebo přehněte okraje plastového rámu akumulátoru. Vyměňte akumulátor z plastového rámu.

**i** Poznámka: Nabíjecí akumulátor odevzdejte v místním sběrném místě. Ostatní části mohou být zlikvidovány na konkrétním místě pro likvidaci elektrických zařízení.

## Záruka a podpora

Potřebujete-li další informace či podporu, navštivte web [www.philips.com/support](http://www.philips.com/support) nebo si prostudujte záruční list s mezinárodní platností.

## Řešení problémů

Tato kapitola uvádí přehled nejběžnějších problémů, se kterými se můžete u tohoto přístroje setkat. Pokud se vám nepodaří problém vyřešit za pomoci následujících informací, navštivte web [www.philips.com/support](http://www.philips.com/support), kde najdete odpovědi na nejčastější dotazy. Případně kontaktujte středisko péče o zákazníky ve své zemi.

Problém	Řešení
Používání odsávačky je bolestivé.	<ul style="list-style-type: none"> <li>- Zvolte intenzitu sání na úroveň, která vám bude příjemná.</li> <li>- Zkontrolujte, zda není silikonová membrána poškozená (nemá malé praskliny, díry atd.).</li> <li>- Ujistěte se, že je bradavka uprostřed vložky.</li> <li>- Pokud bolest neustává, přestaňte odsávačku používat a poradte se s lékařem.</li> </ul>
Odsávačka se nezapne, je-li připojena do elektrické zásuvky.	<ul style="list-style-type: none"> <li>- Používejte pouze dodaný síťový adaptér.</li> <li>- Zkontrolujte, zda byl adaptér správně zapojen do elektrické zásuvky a malá zástrčka do motorové jednotky.</li> <li>- Zapojte adapter do jiné elektrické zásuvky. Potom stiskněte a podržte tlačítko pro zapnutí/vypnutí, abyste ověřili, zda jde odsávačka zapnout.</li> <li>- Pokud problém přetrvává, obraťte se na středisko péče o zákazníky na stránce <a href="http://www.philips.com/support">www.philips.com/support</a>.</li> </ul>
Odsávačka se nechce zapnout (nerozsvítí se kontrolka).	<ul style="list-style-type: none"> <li>- Ujistěte se, že je nabitý (viz 'Nabíjení odsávačky') akumulátor, nebo odsávačku připojte do elektrické zásuvky.</li> </ul>

Problém	Řešení
Odsávačka se nenabíjí.	<ul style="list-style-type: none"> <li>- Používejte pouze dodaný síťový adaptér.</li> <li>- Zkontrolujte, zda byl adaptér správně zapojen do elektrické zásuvky a malá zástrčka do motorové jednotky.</li> <li>- Odsávačka je pro nabíjení příliš studená nebo příliš horká. Nechte odsávačku 30 minut aklimatizovat na pokojovou teplotu.</li> <li>- Pokud problém přetrvává, obraťte se na středisko péče o zákazníky na stránce <b><a href="http://www.philips.com/support">www.philips.com/support</a></b>.</li> </ul>
Nabíjení odsávačky trvá příliš dlouho.	<ul style="list-style-type: none"> <li>- Používejte pouze dodaný síťový adaptér.</li> <li>- Zkontrolujte, zda byl adaptér správně zapojen do elektrické zásuvky a malá zástrčka do motorové jednotky.</li> <li>- Odsávačka je příliš studená nebo příliš horká. Doporučujeme odsávačku nabíjet při pokojové teplotě.</li> <li>- Pokud problém přetrvává, obraťte se na středisko péče o zákazníky na stránce <b><a href="http://www.philips.com/support">www.philips.com/support</a></b>.</li> </ul>
Není cítit žádné sání nebo je intenzita sání příliš nízká.	<ul style="list-style-type: none"> <li>- Pokud je to možné, zvyšte intenzitu sání.</li> <li>- Zkontrolujte, zda je silikonová membrána správně (viz 'Sestavení odsávačky') sestavena.</li> <li>- Zkontrolujte, zda není bílý ventil poškozený a zda je sestavený správně (viz 'Sestavení odsávačky').</li> <li>- Zkontrolujte, zda ostatní části odsávačky nevykazují poškození a zda jsou sestavené správně (viz 'Sestavení odsávačky').</li> <li>- Ujistěte se, že je odsávačka na prsu umístěna správně a že mezi odsávačkou a prsem může vzniknout podtlak.</li> <li>- Pokud stále necítíte sání, obraťte se na středisko péče o zákazníky na stránce <b><a href="http://www.philips.com/support">www.philips.com/support</a></b>.</li> </ul>
Sání odsávačky je příliš silné.	<ul style="list-style-type: none"> <li>- Pokud je to možné, snižte intenzitu sání. Když odsáváte poprvé, začněte s výchozím nastavením intenzity sání (5. stupeň v režimu stimulace, 11. stupeň v režimu sání) a v případě potřeby intenzitu snižte nebo zvyšte. Příjemná intenzita sání může být pokaždé jiná.</li> <li>- Ujistěte se, že používáte výhradně originální součásti odsávačky dodávané s touto odsávačkou.</li> <li>- Zkontrolujte, zda není silikonová membrána poškozená (nemá malé praskliny, díry atd.).</li> <li>- Pokud problém přetrvává, obraťte se na středisko péče o zákazníky na stránce <b><a href="http://www.philips.com/support">www.philips.com/support</a></b>.</li> </ul>
Při použití odsávačky se nedaří odsát žádné mléko nebo lze odsát jen trochu mléka.	<ul style="list-style-type: none"> <li>- Pokud necítíte dostatečné sání, přejděte na část „Není cítit žádné sání nebo je intenzita sání příliš nízká“.</li> <li>- Jestliže používáte odsávačku Philips Avent poprvé, je možné, že potřebujete k odsátí mléka získat cvik. Více tipů k odsávání naleznete také na webových stránkách Philips Avent <b><a href="http://www.philips.com/avent">www.philips.com/avent</a></b>.</li> </ul>
Při zapnutí odsávačky po skladování se odsávačka okamžitě nespustí.	<ul style="list-style-type: none"> <li>- Ujistěte se, že je akumulátor plně nabitý (viz 'Nabíjení odsávačky') nebo připojte odsávačku do elektrické zásuvky.</li> <li>- Možná jste odsávačku skladovali při teplotě pod minimální skladovací teplotou nebo nad maximální skladovací teplotou. Nechte odsávačku aklimatizovat v místnosti při 20 °C po dobu 30 minut, aby se její teplota dostala do provozního rozsahu (5 °C až 40 °C).</li> </ul>



Problém	Řešení
Na displeji se zobrazí „Er“ a zařízení se automaticky vypne.	<ul style="list-style-type: none"> <li>- Je-li odsávačka při použití napájena z akumulátoru, nechte ji vychladnout po dobu 30 minut a pak ji zkuste znovu zapnout.</li> <li>- Pokud používáte odsávačku s adaptérem připojeným do elektrické zásuvky, zkontrolujte, zda používáte adaptér dodaný se zařízením.</li> <li>- Pokud problém přetrvává, obraťte se na středisko péče o zákazníky na stránce <a href="http://www.philips.com/support">www.philips.com/support</a>.</li> </ul>

## Doplňující informace

Níže je popsáno několik běžných stavů souvisejících s kojením. Pokud se s kterýmkoli z těchto symptomů setkáte, kontaktujte lékaře nebo odborníka na kojení.

Běžný stav související s kojením	Popis
Bolest	Citlivá a bolestivá prsa nebo bradavky, nebo bolest pocitovaná jako reakce na odsávání na vyšší stupeň intenzity, než je příjemné.
Bolavé bradavky	Trvalá bolest v bradavkách, která se objevuje na začátku odsávání nebo v celém jeho průběhu, popřípadě bolest mezi používáními.
Nalítí	Otok prsu. Prs může být na dotek tvrdý a citlivý a mohou v něm být cítit bulky. Může se objevit i zarudnutí oblasti prsu a horečka. Objevuje se obvykle během prvních dní laktace.
Modřina, sraženina	Červenofialové zabarvení, které nezesvětlá při stisknutí. Když modřinabledne, může změnit barvu na zelenou a hnědou.
Poraněná tkáň na bradavce (poranění bradavky)	<ul style="list-style-type: none"> <li>- Malé ranky nebo popraskané bradavky.</li> <li>- Odlepování pokožky z bradavky. Běžně se objevuje spolu s popraskáním bradavek nebo puchýři.</li> <li>- Natržení bradavky.</li> <li>- Puchýře. Malé bublinky na povrchu pokožky.</li> <li>- Krvácení. Popraskání nebo natržení bradavky může vést ke krvácení z postižené oblasti.</li> </ul>
Ucpané mléčné kanálky	Červená citlivá bulka na prsu. Může se objevit i zarudnutí oblasti prsu. Bez léčby může vést k mastitidě (zánětu prsu) a horečce.

## Podmínky uskladnění

Odsávačku nevystavujte přímému slunečnímu svitu, protože po delší době může dojít ke změně zabarvení. Odsávačku a příslušenství skladujte na bezpečném, čistém a suchém místě.

Pokud bylo zařízení skladováno v horkém nebo studeném prostředí, umístěte ho na 30 minut do prostředí s teplotou 20 °C a před použitím jej nechte dosáhnout teplotních podmínek pro používání (5 až 40 °C).

Akumulátor plně nabijte předtím, než odsávačku na delší dobu uskladníte.

# Elektromagnetická pole (EMP)

Toto zařízení Philips odpovídá všem platným normám a předpisům týkajícím se elektromagnetických polí.












## Technické informace

	Samostatná odsávačka mateřského mléka	Dvojitá odsávačka mateřského mléka
Intenzita podtlaku	Stimulace: -60 až -200 mbar (-45 až -150 mmHg) Odsávání: -60 až -360 mbar (-45 až -270 mmHg) Nastavitelné po 20 mbar Přerušované vakuum	
Rychlost cyklu	53–120 cyklů/min.	53–120 cyklů/min.
Jmenovité vstupní napětí motorové jednotky	5 V DC / 1,1 A	5 V DC / 1,8 A
Jmenovité vstupní napětí síťového adaptéru	Externí síťový adaptér 100–240 V AC / 50/60 Hz	
Jmenovité výstupní napětí síťového adaptéru	5 V DC / 1,1 A	5 V DC / 1,8 A
Typové číslo adaptéru	S009AHz050yyyy Písmena „yyyy” značí výstupní proud: od čísla 0100 (1000 mA) do čísla 0180 (1800 mA), hodnota se zvyšuje po 100 mA. Písmeno „z” značí typ zástrčky. Může se jednat o: U, V, B, S, C, A, D, K, T, I, E, F.	
Baterie	Nabíjecí akumulátor: 3,6 V 2600 mAh (nevýměnný)	
Provozní podmínky	Teplota 5 °C až 40 °C Relativní vlhkost: 15 až 90 % (bez kondenzace)	
Skladovací a přepravní podmínky	Teplota -20 °C až 45 °C Relativní vlhkost do 90 % (bez kondenzace)	
Provozní tlak	700–1060 hPa (nadmořská výška do 3000 m)	
Hmotnost netto	230 g	310 g
Vnější rozměry	Motorová jednotka: 145 mm × 95 mm × 45 mm (d × š × v)	
Kategorie zařízení	IEC 60335-1: Systém: spotřebič třídy ochrany II; motorová jednotka: spotřebič třídy ochrany III	
Materiály:	ABS, silikon (motorová jednotka) polypropylen, silikon (ostatní části)	
Životnost:	500 hodin	

	Samostatná odsávačka mateřského mléka	Dvojitá odsávačka mateřského mléka
Provozní režim	Stálý provoz	Přerušovaný provoz 55 min. zapnuto, 180 min. vypnuto při 22 °C (činitel využití 23 %) 20 min. zapnuto, 90 min. vypnuto při 40 °C (činitel využití 18 %)
Stupeň krytí	IP22 (motorová jednotka), IP20 (adaptér)	

## Popis významu symbolů

Varovná upozornění a symboly mají zaručit správné a bezpečné používání tohoto zařízení a pomáhají chránit před poraněním vás i vaše blízké. Níže je uveden význam varovných upozornění a ikon vyobrazených na štítku a v příručce uživatele.

Symbol	Vysvětlení
	Označuje, že se má postupovat podle uživatelských pokynů.
	Označuje důležité informace, jako jsou varování a upozornění.
	Značí tipy pro používání, další informace nebo poznámku.
	Označuje výrobce. Vyrobeno pro: společnost Philips Consumer Lifestyle BV, Tussendiepen 4, 9206 AD Drachten, Nizozemsko
	Udává datum výroby.
	Označuje, že část přístroje, která se dostává do fyzického kontaktu s uživatelem (a bývá také označována jako aplikovaná součást), je v souladu s normou IEC 60601-1 klasifikována jako součást typu „BF“ (tělesný kontakt mimo oblast srdce). Aplikovanou součástí je souprava odsávačky.
	Označuje zařízení třídy II. Adaptér má dvojitou izolaci (třída II).
	Udává katalogové číslo přístroje výrobce odsávačky.
	Udává sériové číslo odsávačky.
	Označuje stejnosměrný proud.
	Označuje střídavý proud.

Symbol	Vysvětlení
	Označuje, že výrobce učinil všechna nezbytná opatření, aby zajistil, že zařízení splňuje platné bezpečnostní předpisy pro prodej v rámci Evropského společenství.
	Označuje oddělený sběr odpadních elektrických a elektronických zařízení v souladu se směrnicí EU. Elektrický odpad by neměl být likvidován společně s komunálním odpadem. Další informace naleznete v části „Recyklace“.
	Symbol znamená, že výrobek obsahuje vestavěný dobíjecí akumulátor, který nemůže být likvidován společně s běžným domácím odpadem (2006/66/ES). Další informace naleznete v části „Recyklace“.
IP22	Označuje stupeň krytí proti vniknutí pevných částic a proti škodlivým účinkům v důsledku vniknutí vody.
	Udává sériové číslo přístroje výrobce odsávačky.
	Označuje USB.
	Označuje horní limity relativní vlhkosti, již může být zařízení bezpečně vystaveno: do 90 %.
	Označuje nejvyšší skladovací a přepravní teploty, jimž může být zařízení bezpečně vystaveno: -20 °C až 45 °C.
	Označuje Forest Stewardship Council. Ochranné známky organizace FSC spotřebitelům umožňují vybírat si produkty, které podporují ochranu lesů, nabízejí sociální benefity a umožňují trhu poskytovat podnět pro lepší správu lesů.
	Značí, že předmět lze recyklovat – nikoli, že předmět je recyklovaný nebo že bude přijat v jakémkoli systému sběru odpadu k recyklaci.
	Označuje, že obal by měl být recyklován. Poplatky za naložení s obalem byly zaplacený recyklačním organizacím zeleného bodu.
	Označuje dvouletou záruku společnosti Philips platnou na celém světě.
	Označuje, že pro připojení odsávačky je nutný specifický adaptér.

Trademarks are the property of Koninklijke Philips N.V.

© 2020 Koninklijke Philips N.V.

All rights reserved.



Philips Consumer Lifestyle BV

Tussendiepen 4

9206 AD Drachten

The Netherlands

3000.044.9554.1 (2020-01-15)



FSC